

上海体育学院

2020 届毕业生就业质量年度报告

上海体育学院学生就业指导中心 编

目 录

报告说明.....	I
第一篇：毕业生就业基本情况.....	2
一、毕业生的规模和结构.....	2
（一）总体规模.....	2
（二）结构分布.....	3
二、就业率及毕业去向.....	4
（一）总体就业率及毕业去向.....	4
（二）各专业的就业率.....	5
三、就业流向.....	8
（一）就业地区分布.....	8
（二）就业行业分布.....	10
（三）就业单位性质分布.....	12
四、深造及创业情况.....	13
（一）国内升学.....	13
（二）出国（境）.....	13
（三）自主创业.....	13
第二篇：就业质量相关分析.....	15
一、专科毕业生.....	15
（一）薪酬水平.....	15
（二）专业相关度.....	15
（三）工作满意度.....	16
二、本科毕业生.....	17
（一）薪酬水平.....	17
（二）专业相关度.....	17
（三）工作满意度.....	18

三、硕士毕业生.....	19
(一) 薪酬水平.....	19
(二) 专业相关度.....	19
(三) 工作满意度.....	20
四、博士毕业生.....	20
(一) 薪酬水平.....	20
(二) 专业相关度.....	21
(三) 工作满意度.....	22
第三篇：就业工作重点举措.....	23
一、 健全就业工作新体系，实施全员联动“稳就业”工程.....	23
二、 深化产教融合新举措，推进“多元化”创新就业平台.....	23
三、 顺应新冠疫情新形势，探索“个性化”就业指导路径.....	24
四、 强化政策引导新理念，做好重点群体“精准化”帮扶.....	24

报告说明

为全面反映毕业生的就业状况，建立起就业与人才培养良性互动的长效机制，学校根据《教育部办公厅关于编制发布高校毕业生就业质量年度报告的通知》（教学厅函〔2013〕25号）和《教育部关于应对新冠肺炎疫情做好2020届全国普通高等学校毕业生就业创业工作的通知》（教学〔2020〕2号）、《教育部办公厅关于严格核查2020届高校毕业生就业数据的通知》（教学厅函〔2020〕19号）相关文件精神的要求，结合学校实际情况，编制和正式发布《上海体育学院2020届毕业生就业质量年度报告》。本报告数据来源于两个方面：

1.上海市高校就业综合服务和管理平台。数据统计截止日期为2020年8月28日。使用数据主要涉及毕业生的规模和结构、就业率、毕业去向、就业流向等。

2.第三方数据调查公司（新锦成）调研数据。调研面向全校2020届毕业生，有效问卷回收率为83.09%；使用数据涉及就业相关分析及对教育教学的反馈部分。

第一篇：毕业生就业基本情况

一、毕业生的规模和结构

（一）总体规模

上海体育学院 2020 届毕业生总人数为 1591 人，其中专科毕业生 124 人，本科毕业生 933 人，硕士毕业生 498 人，博士毕业生 36 人。

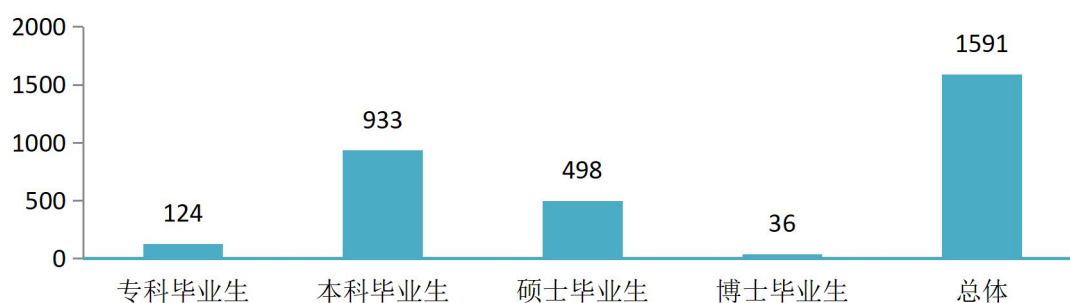


图 1-1 2020 届毕业生总体规模

数据来源：上海市高校就业综合服务和管理平台。

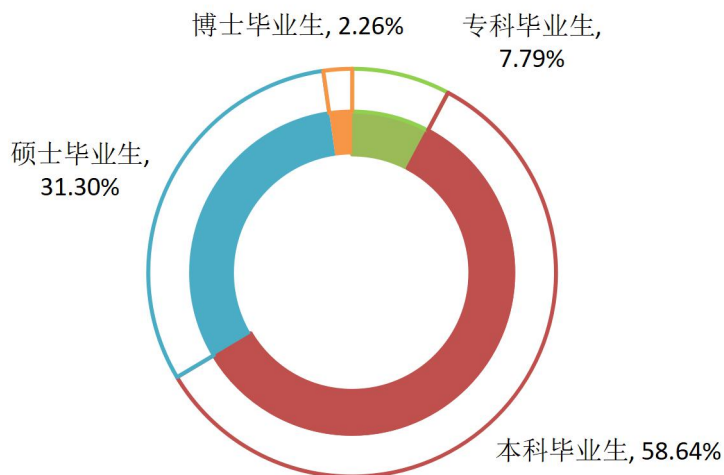


图 1-2 2020 届毕业生总体规模

数据来源：上海市高校就业综合服务和管理平台。

（二）结构分布

1. 性别结构

学校 2020 届毕业生中，男生 807 人，女生 784 人，男生人数较多，男女性别比为 1.03:1；从各学历层来看，除硕士毕业生外，其他学历毕业生均是男生人数多于女生。

表 1-1 2020 届毕业生性别结构

性别	专科毕业生		本科毕业生		硕士毕业生		博士毕业生		总体	
	人数	比例	人数	比例	人数	比例	人数	比例	人数	比例
男	79	63.71%	477	51.13%	227	45.58%	24	66.67%	807	50.72%
女	45	36.29%	456	48.87%	271	54.42%	12	33.33%	784	49.28%

数据来源：上海市高校就业综合服务和平台。

2. 生源结构

学校 2020 届毕业生来自全国 30 个省（直辖市/自治区）。以上海市生源为主，所占比例为 20.99%；外省市生源主要来自安徽（13.14%）、河南（10.18%）、山东（7.92%）等省份（直辖市/自治区）。

表 1-2 2020 届毕业生生源地结构

生源地	专科毕业生		本科毕业生		硕士毕业生		博士毕业生		总体	
	人数	比例	人数	比例	人数	人数	人数	比例	人数	比例
上海市	117	94.35%	190	20.36%	25	5.02%	2	5.56%	334	20.99%
安徽省	2	1.61%	119	12.75%	86	17.27%	2	5.56%	209	13.14%
河南省	1	0.81%	86	9.22%	72	14.46%	3	8.33%	162	10.18%
山东省	0	0.00%	44	4.72%	70	14.06%	12	33.33%	126	7.92%
江苏省	2	1.61%	49	5.25%	55	11.04%	6	16.67%	112	7.04%
浙江省	0	0.00%	60	6.43%	28	5.62%	2	5.56%	90	5.66%
广西壮族自治区	0	0.00%	72	7.72%	4	0.80%	0	0.00%	76	4.78%
山西省	0	0.00%	43	4.61%	27	5.42%	1	2.78%	71	4.46%
贵州省	0	0.00%	42	4.50%	8	1.61%	0	0.00%	50	3.14%
江西省	1	0.81%	22	2.36%	25	5.02%	1	2.78%	49	3.08%
四川省	0	0.00%	37	3.97%	11	2.21%	0	0.00%	48	3.02%
云南省	0	0.00%	36	3.86%	4	0.80%	1	2.78%	41	2.58%
湖北省	0	0.00%	5	0.54%	31	6.22%	1	2.78%	37	2.33%
甘肃省	0	0.00%	25	2.68%	8	1.61%	0	0.00%	33	2.07%
湖南省	0	0.00%	15	1.61%	9	1.81%	1	2.78%	25	1.57%
河北省	0	0.00%	10	1.07%	12	2.41%	0	0.00%	22	1.38%

生源地	专科毕业生		本科毕业生		硕士毕业生		博士毕业生		总体	
	人数	比例	人数	比例	人数	人数	人数	比例	人数	比例
广东省	0	0.00%	18	1.93%	3	0.60%	0	0.00%	21	1.32%
辽宁省	0	0.00%	12	1.29%	4	0.80%	2	5.56%	18	1.13%
福建省	1	0.81%	10	1.07%	3	0.60%	1	2.78%	15	0.94%
重庆市	0	0.00%	8	0.86%	3	0.60%	0	0.00%	11	0.69%
西藏自治区	0	0.00%	8	0.86%	0	0.00%	0	0.00%	8	0.50%
陕西省	0	0.00%	5	0.54%	2	0.40%	0	0.00%	7	0.44%
海南省	0	0.00%	6	0.64%	0	0.00%	0	0.00%	6	0.38%
吉林省	0	0.00%	3	0.32%	2	0.40%	0	0.00%	5	0.31%
黑龙江省	0	0.00%	2	0.21%	3	0.60%	0	0.00%	5	0.31%
新疆维吾尔自治区	0	0.00%	2	0.21%	1	0.20%	0	0.00%	3	0.19%
内蒙古自治区	0	0.00%	2	0.21%	1	0.20%	0	0.00%	3	0.19%
天津市	0	0.00%	1	0.11%	1	0.20%	0	0.00%	2	0.13%
北京市	0	0.00%	1	0.11%	0	0.00%	0	0.00%	1	0.06%
青海省	0	0.00%	0	0.00%	0	0.00%	1	2.78%	1	0.06%
总计	124	100.00%	933	100.00%	498	100.00%	36	100.00%	1591	100.00%

数据来源：上海市高校就业综合服务和管理平台。

二、就业率及毕业去向

就业率是反映大学生就业情况和社会对学校毕业生需求程度的重要指标和参考依据，根据教育部发布的《教育部办公厅关于进一步加强和完善高校毕业生就业状况统计报告工作的通知》，高校毕业生的就业率的计算公式为：毕业生就业率=（已就业毕业生人数÷毕业生总人数）×100.00%。

（一）总体就业率及毕业去向

学校2020届毕业生就业率为92.90%，专科毕业生就业率为91.94%，本科毕业生就业率为94.00%，硕士毕业生就业率为90.56%，博士毕业生就业率为100.00%。

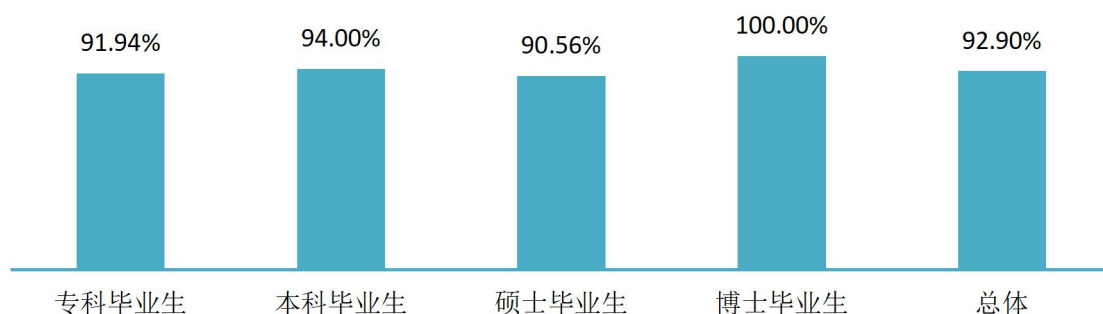


图 1-3 2020 届毕业生就业率分布

注：已就业包括派遣、合同就业、定向委培在职、国家，地方项目、灵活就业、升学、出国（境）；就业率=（已就业人数/毕业生人数）*100.00%。

数据来源：上海市高校就业综合服务和管理平台。

从去向构成来看，学校 2020 届毕业生以“签约”为主（50.60%）。

表 1-3 2020 届毕业生毕业去向分布

毕业去向	专科毕业生		本科毕业生		硕士毕业生		博士毕业生		总体	
	人数	比例	人数	比例	人数	比例	人数	比例	人数	比例
签约	55	44.35%	424	45.44%	307	61.65%	19	52.78%	805	50.60%
灵活就业	-	-	151	16.18%	67	13.45%	4	11.11%	222	13.95%
考研	-	-	133	14.26%	26	5.22%	-	-	159	9.99%
合同就业	52	41.94%	56	6.00%	15	3.01%	-	--	123	7.73%
定向委培在职	1	0.81%	14	1.50%	31	6.22%	13	36.11%	59	3.71%
出国	2	1.61%	48	5.14%	5	1.00%	-	-	55	3.46%
考双	-	-	43	4.61%	-	-	-	-	43	2.70%
国家，地方项目	-	-	8	0.86%	-	-	-	-	8	0.50%
专升本	4	3.23%	-	-	-	-	-	-	4	0.25%
待就业	10	8.06%	56	6.00%	47	9.44%	-	-	113	7.10%

数据来源：上海市高校就业综合服务和管理平台。

（二）各专业的就业率

专科毕业生：学校 2020 届专科毕业生涉及 2 个专业，休闲体育专业的就业率 92.13%，运动训练专业就业率均为 91.43%。

表 1-4 2020 届专科毕业生各专业就业率分布

专业	毕业生人数	已就业人数	就业率
休闲体育(体职院)	89	82	92.13%
运动训练(体职院)	35	32	91.43%

专业	毕业生人数	已就业人数	就业率
总计	124	114	91.94%

数据来源：上海市高校就业综合服务和管理平台。

本科毕业生：学校 2020 届本科毕业生分布在 21 个专业，有 16 个专业的就业率均处于 90.00%以上；其中休闲体育（休闲学院）、社会体育指导与管理、舞蹈编导等 7 个专业就业率均达到 100.00%，实现了完全就业。

表 1-5 2020 届本科毕业生各专业就业率分布

专业	毕业生人数	已就业人数	就业率
休闲体育(休闲学院)	35	35	100.00%
社会体育指导与管理	29	29	100.00%
舞蹈编导	24	24	100.00%
表演	18	18	100.00%
运动训练(竞校)	10	10	100.00%
武术与民族传统体育(竞校)	4	4	100.00%
武术与民族传统体育(体训学院)	1	1	100.00%
体育教育	129	126	97.67%
运动训练(体训学院)	164	160	97.56%
运动训练(中乒院)	36	35	97.22%
新闻学	92	88	95.65%
播音与主持艺术	21	20	95.24%
运动人体科学(运科学院)	26	24	92.31%
武术与民族传统体育(武术学院)	51	47	92.16%
市场营销	51	47	92.16%
英语	52	47	90.38%
体育经济与管理	63	56	88.89%
康复治疗学	36	32	88.89%
应用心理学	19	16	84.21%
运动康复	38	31	81.58%
运动训练(汇丰班)	34	27	79.41%
总计	933	877	94.00%

数据来源：上海市高校就业综合服务和管理平台。

硕士毕业生：学校 2020 届硕士毕业生分布在 24 个专业，有 18 个专业的就业率均处于 90.00%以上；其中民族传统体育学、运动康复学、舞蹈等 12 个专业就业率达到 100.00%，实现了完全就业。

表 1-6 2020 届硕士毕业生各专业就业率分布

专业	毕业生人数	已就业人数	就业率
民族传统体育学	30	30	100.00%
运动康复学	26	26	100.00%
舞蹈	19	19	100.00%
体育管理	19	19	100.00%
休闲体育学	17	17	100.00%
社会体育指导(休闲学院)	13	13	100.00%
应用心理学	10	10	100.00%
体育教育训练学(中乒院)	6	6	100.00%
体育教学(中乒院)	3	3	100.00%
运动训练(中乒院)	2	2	100.00%
运动训练(竞校)	2	2	100.00%
体育工程学	2	2	100.00%
运动人体科学(运科学院)	39	38	97.44%
体育教育训练学(体训学院)	41	39	95.12%
社会体育指导(经管学院)	19	18	94.74%
医学技术	27	25	92.59%
体育人文社会学	13	12	92.31%
体育赛事运作	12	11	91.67%
体育教学(体训学院)	66	58	87.88%
电影	6	5	83.33%
新闻与传播	34	28	82.35%
运动训练(体训学院)	51	39	76.47%
新闻学	12	9	75.00%
广播电视	29	20	68.97%
总计	498	451	90.56%

数据来源：上海市高校就业综合服务和管理平台。

博士毕业生：学校 2020 届博士毕业生分布在 7 个专业，各专业就业率均达到 100.00%，实现了完全就业。

表 1-7 2020 届博士毕业生各专业就业率分布

专业	毕业生人数	已就业人数	就业率
体育教育训练学(体训学院)	15	15	100.00%
运动人体科学(运科学院)	11	11	100.00%
民族传统体育学	3	3	100.00%
运动人体科学(心理学院)	2	2	100.00%

专业	毕业生人数	已就业人数	就业率
体育管理	2	2	100.00%
体育人文社会学	2	2	100.00%
运动康复学	1	1	100.00%
总计	36	36	100.00%

数据来源：上海市高校就业综合服务和管理平台。

三、就业流向¹

（一）就业地区分布

就业区域分布：上海市为学校 2020 届毕业生主要就业地，占比为 76.17%；其中，专科毕业生上海就业占比为 98.13%，本科毕业生上海就业占比为 73.85%，硕士毕业生上海就业占比为 78.77%，博士毕业生上海就业占比为 35.29%。此外，其他省市就业毕业生主要流向了浙江省、江苏省和山东省，占比分别为 3.93%、2.56% 和 2.31%。

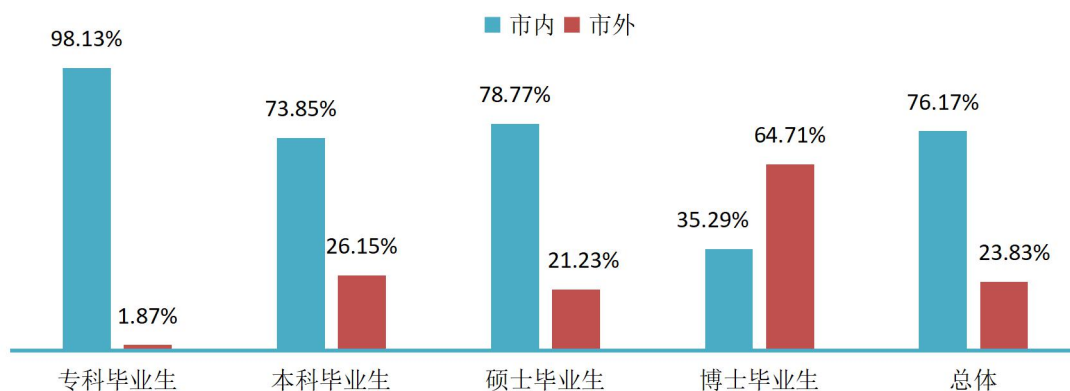


图 1-4 2020 届毕业生上海市内、市外就业占比

表 1-8 2020 届毕业生就业地区分布

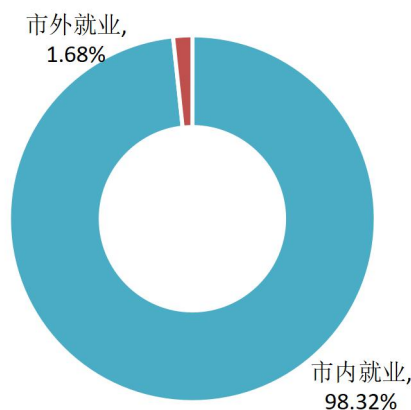
就业区域	专科毕业生	本科毕业生	硕士毕业生	博士毕业生	总体
上海市就业	98.13%	73.85%	78.77%	35.29%	76.17%
其他省市就业	1.87%	26.15%	21.23%	64.71%	23.83%
浙江省	-	4.61%	2.74%	11.76%	3.93%

¹ 针对毕业去向为协议和合同就业、灵活就业的毕业生进一步统计分析其就业地区、就业单位、就业行业及就业职业分布。

就业区域	专科毕业生	本科毕业生	硕士毕业生	博士毕业生	总体
江苏省	-	2.85%	2.40%	5.88%	2.56%
山东省	-	2.30%	2.74%	5.88%	2.31%
福建省	-	3.12%	0.34%	2.94%	2.13%
广东省	1.87%	1.76%	1.03%	8.82%	1.79%
河南省	-	1.76%	1.71%	2.94%	1.62%
安徽省	-	2.17%	0.34%	2.94%	1.54%
北京市	-	1.08%	1.71%	2.94%	1.20%
江西省	-	1.08%	1.71%	-	1.11%
山西省	-	0.54%	2.74%	-	1.02%
广西壮族自治区	-	1.22%	-	-	0.77%
贵州省	-	0.81%	0.68%	-	0.68%
天津市	-	0.14%	1.03%	-	0.34%
湖南省	-	0.41%	-	2.94%	0.34%
海南省	-	0.41%	-	-	0.26%
四川省	-	0.41%	-	-	0.26%
云南省	-	0.27%	0.34%	-	0.26%
重庆市	-	0.41%	-	-	0.26%
陕西省	-	-	-	8.82%	0.26%
湖北省	-	-	0.34%	2.94%	0.17%
西藏自治区	-	0.27%	-	-	0.17%
河北省	-	0.14%	0.34%	-	0.17%
辽宁省	-	0.14%	-	2.94%	0.17%
内蒙古自治区	-	0.14%	-	2.94%	0.17%
甘肃省	-	0.14%	0.34%	-	0.17%
香港特别行政区	-	-	0.34%	-	0.09%
黑龙江省	-	-	0.34%	-	0.09%

数据来源：上海市高校就业综合服务和管理平台。

生源地与就业地域交叉分析：上海市生源中，98.32%选择留在上海就业；68.61%的其他省市生源选择在上海就业，18.33%的其他省市生源选择回生源地就业。



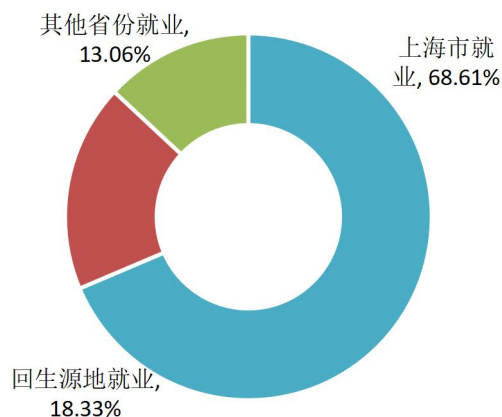


图 1-5 不同生源地毕业生就业地区分布

数据来源：上海市高校就业综合服务和管理平台。

（二）就业行业分布

学校 2020 届毕业生行业布局与学校专业设置及培养定位相契合；主要流向了“教育”（27.52%）、“体育”（25.76%）、“其他服务业”（7.66%）及“文教、工美、体育和娱乐用品制造业”（4.43%）。

从不同学历层次来看，专科毕业生主要行业流向为“体育”（53.27%），“教育”（4.67%）次之；本科毕业生主要行业流向为“体育”（25.75%），“教育”（21.32%）次之；硕士毕业生主要行业流向为“教育”（49.43%），“体育”（15.97%）次之；博士毕业生主要行业流向为“教育”（100.00%）。

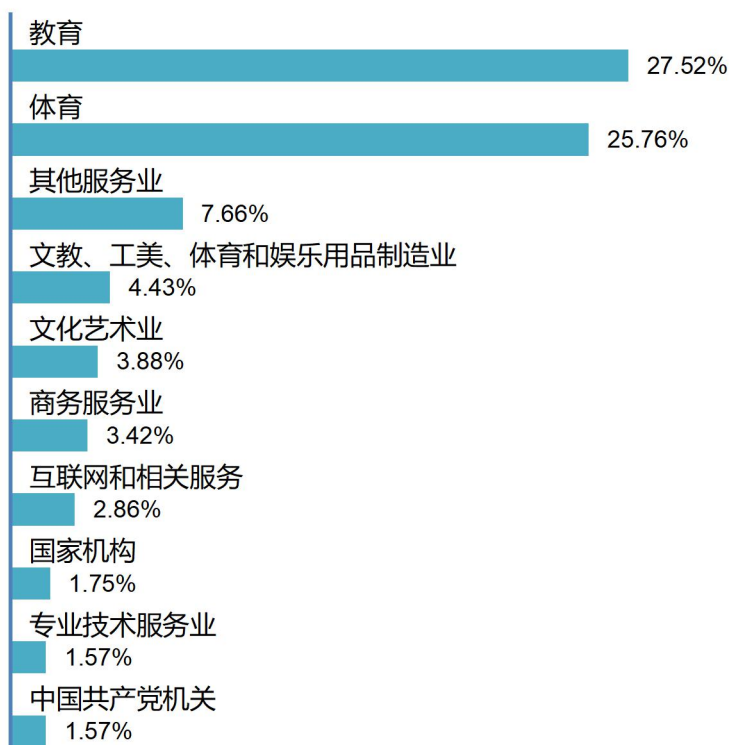


图 1-6 2020 届毕业生就业量最大的前十个行业分布

表 1-9 2020 届不同学历毕业生就业量占比排名前十的行业分布

专科毕业生		本科毕业生	
体育	53.27%	体育	25.75%
教育	4.67%	教育	21.32%
文教、工美、体育和娱乐用品制造业	3.74%	其他服务业	8.73%
其他服务业	3.74%	文化艺术业	5.15%
中国共产党机关	2.80%	文教、工美、体育和娱乐用品制造业	4.72%
商务服务业	2.80%	商务服务业	4.15%
建筑装饰和其他建筑业	2.80%	互联网和相关服务	3.15%
餐饮业	2.80%	国家机构	2.72%
专业技术服务业	1.87%	广播、电视、电影和影视录音制作业	2.00%
互联网和相关服务	1.87%	零售业	1.57%

硕士毕业生		博士毕业生	
教育	49.43%	教育	100.00%
体育	15.97%	-	-
其他服务业	6.84%	-	-
文教、工美、体育和娱乐用品制造业	4.18%	-	-
卫生	3.42%	-	-
互联网和相关服务	2.66%	-	-

硕士毕业生		博士毕业生	
专业技术服务业	2.28%	-	-
中国共产党机关	2.28%	-	-
商务服务业	1.90%	-	-
文化艺术业	1.52%	-	-

数据来源：上海市高校就业综合服务和管理平台。

（三）就业单位性质分布

学校 2020 届专科毕业生单位流向较为多元，以“中小企业”为主，占比为 70.37%；“其他事业单位”次之，占比为 22.22%。本科毕业生单位布局以“中小企业”为主，占比为 40.12%；“中等、初等教育单位”次之，占比为 22.66%；硕士毕业生主要流向单位以“中等、初等教育单位”为主，占比为 29.29%；“中小企业”次之，占比为 23.57%；博士毕业生以“高等教育单位”为主，占比为 80.56%。

表 1-10 2020 届毕业生就业单位性质分布

单位性质	专科毕业生	本科毕业生	硕士毕业生	博士毕业生	总体
中小企业	70.37%	40.12%	23.57%	2.78%	35.99%
中等、初等教育单位	0.93%	22.66%	29.29%	-	22.35%
其他灵活就业	-	19.60%	13.57%	11.11%	15.53%
高等教育单位	-	0.15%	14.52%	80.56%	7.48%
其他事业单位	22.22%	5.97%	5.24%	-	6.98%
医疗卫生单位	-	2.45%	6.43%	-	3.53%
自由职业	-	3.37%	1.67%	-	2.38%
国有企业	1.85%	2.14%	2.86%	-	2.30%
其他企业	1.85%	0.92%	0.71%	-	0.90%
自主创业	-	0.46%	0.71%	-	0.49%
志愿服务西部计划项目	-	0.92%	-	-	0.49%
党政机关	-	0.61%	0.48%	-	0.49%
三资企业	1.85%	0.15%	0.24%	-	0.33%
基层党政机关	0.93%	0.15%	0.48%	-	0.33%
科研设计单位	-	-	0.24%	5.56%	0.25%
三支一扶计划项目	-	0.15%	-	-	0.08%
服务社区计划项目	-	0.15%	-	-	0.08%

注：其他企业指除国有企业和三资企业之外的所有企业。

数据来源：上海市高校就业综合服务和管理平台。

四、深造及创业情况

（一）国内升学

国内升学人数及比例：学校 2020 届专科毕业生中，共有 4 人选择国内升学深造，升学率为 3.23%；本科毕业生中，共有 176 人选择国内升学深造，升学率为 18.87%，包含二学位 43 人，占比 4.61%；硕士毕业生中，共有 26 人选择国内升学深造，升学率为 5.22%。

表 1-11 2020 届毕业生升学人数及比例

学历	人数	占比
专科毕业生	4	3.23%
本科毕业生（升学）	133	14.26%
本科毕业生（二学位）	43	4.61%
硕士毕业生	26	5.22%
总体	206	12.94%

数据来源：上海市高校就业综合服务和管理平台。

（二）出国（境）

留学人数及比例：学校 2020 届毕业生中，共有 55 人选择出国（境）深造（3.46%）；其中专科毕业生 2 人，本科毕业生 48 人，硕士毕业生 5 人。

表 1-12 2020 届毕业生出国（境）留学人数及比例

学历	人数	占比
专科毕业生	2	1.61%
本科毕业生	48	5.14%
硕士毕业生	5	1.00%
总体	55	3.46%

数据来源：上海市高校就业综合服务和管理平台。

（三）自主创业

创业人数及比例：学校 2020 届毕业生中，共有 11 人选择自主创业（0.69%）；均为本科毕业生。

表 1-13 2020 届毕业生创业人数及比例

学历	人数	占比
本科毕业生	11	0.69%
总体	11	0.69%

创业行业：2020届毕业生创业行业呈多元化分布，主要集中在“文化、体育和娱乐业”和“教育”。

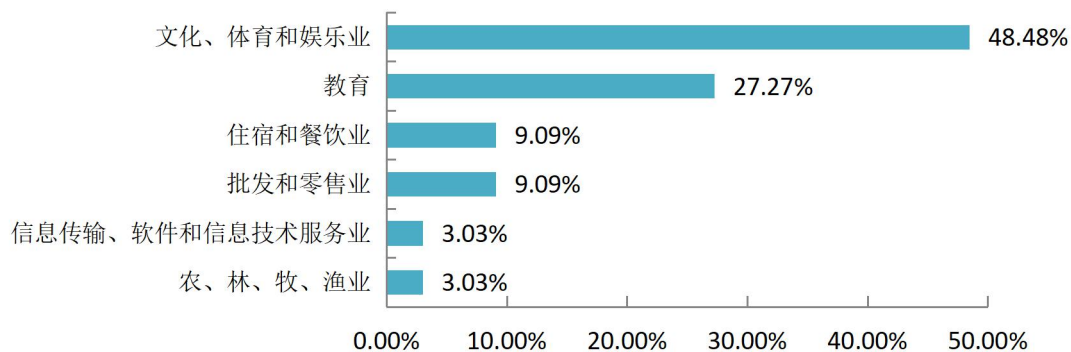


图 1-7 2020 届毕业生创业行业分布

数据来源：上海市高校就业综合服务和管理平台。

第二篇：就业质量相关分析

从“学生”视角综合评价高校毕业生的就业质量，可以较全面的了解毕业生当前的就业现状及其竞争优劣势。其中，毕业生对自身就业质量评价指标包括薪酬情况、目前工作与所学专业的相关情况、对目前工作的满意度情况。

一、专科毕业生

（一）薪酬水平

薪酬区间：学校2020届专科毕业生月均收入为6010.34元；其中62.50%的专科毕业生月均收入在4001-6000元区间内，14.29%的专科毕业生月均收入在8001-10000元区间内。

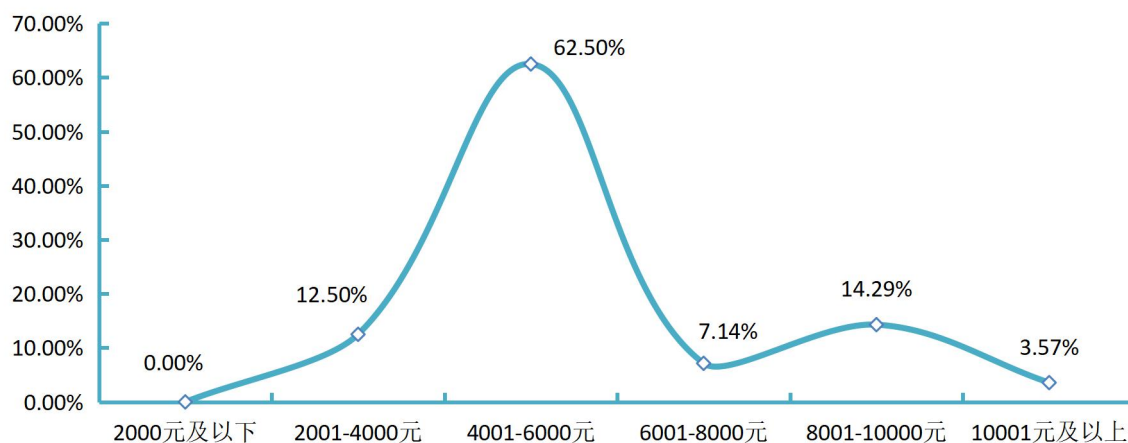


图 2-1 2020 届专科毕业生薪酬区间分布

数据来源：第三方机构新锦成-2020 届毕业生就业与培养质量调查。

（二）专业相关度

总体专业相关度：65.15%的专科毕业生认为目前就业岗位与所学专业相关，其中“很相关”占比27.27%，“相关”占比15.15%。

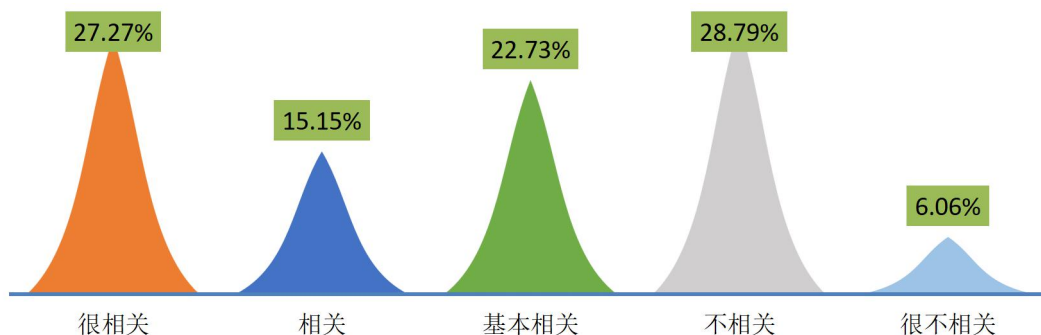


图 2-2 2020 届专科毕业生专业相关度分布

注：专业相关度评价维度包括“很相关”、“相关”、“基本相关”、“不相关”、“很不相关”和“无法评价”；其中，相关度为选择“很相关”、“相关”和“基本相关”的人数占“此题总人数—无法评价人数”的比例。

数据来源：第三方机构新锦成-2020 届毕业生就业与培养质量调查。

（三）工作满意度

工作总体及各方面的满意度：学校 2020 届专科毕业生对目前工作总体满意度为 95.38%；对工作内容、职业发展前景、薪酬的满意度分别为 95.45%、90.62%、84.62%。

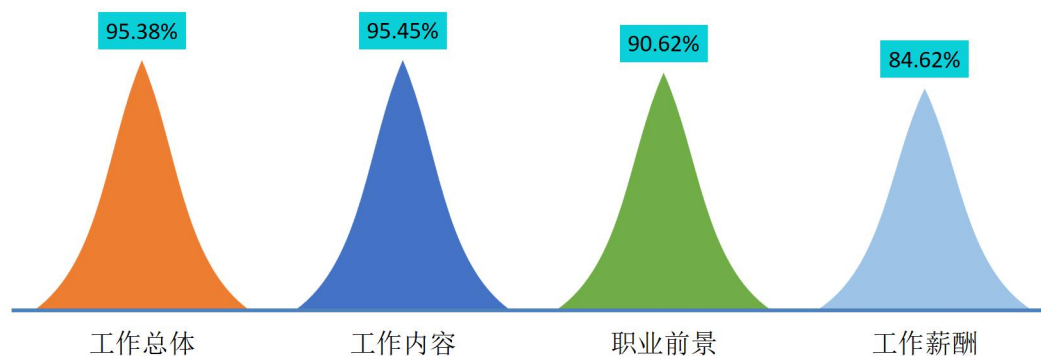


图 2-3 2020 届专科毕业生对目前工作满意度的评价

注：评价维度包括“很满意”、“满意”、“基本满意”、“不满意”、“很不满意”和“无法评价”；其中，满意度为选择“很满意”、“满意”和“基本满意”的人数占“此题总人数—无法评价人数”的比例。

数据来源：第三方机构新锦成-2020 届毕业生就业与培养质量调查。

二、本科毕业生

（一）薪酬水平

薪酬区间：学校2020届本科毕业生月均收入相对较高，为6442.32元；其中38.48%的本科毕业生月均收入在4001-6000元区间内，25.15%的本科毕业生月均收入在6001-8000元区间内。

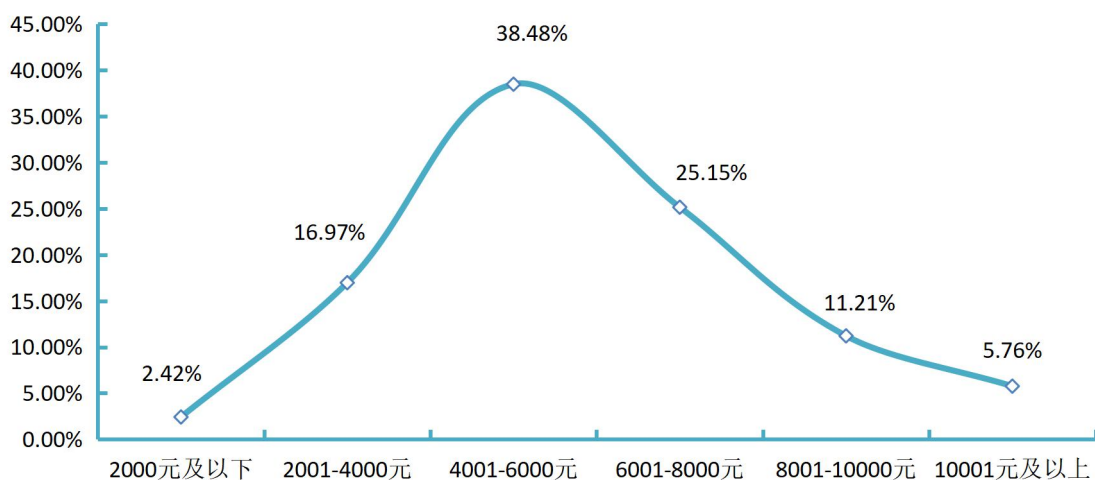


图 2-4 2020 届本科毕业生薪酬区间分布

数据来源：第三方机构新锦成-2020 届毕业生就业与培养质量调查。

（二）专业相关度

总体专业相关度：80.21%的本科毕业生认为目前就业岗位与所学专业相关，其中“很相关”占比28.50%，“相关”占比30.34%。

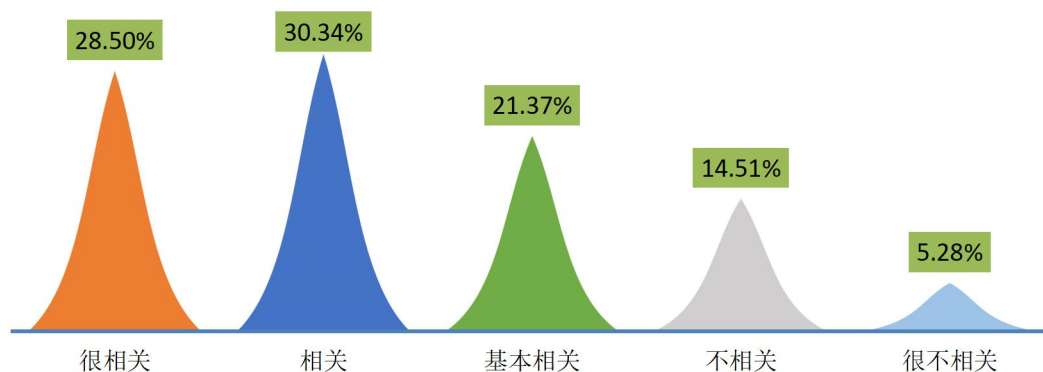


图 2-5 2020 届本科毕业生专业相关度分布

注：专业相关度评价维度包括“很相关”、“相关”、“基本相关”、“不相关”、“很不相关”和“无法评价”；其中，相关度为选择“很相关”、“相关”和“基本相关”的人数占“此题总人数—无法评价人数”的比例。

数据来源：第三方机构新锦成-2020 届毕业生就业与培养质量调查。

（三）工作满意度

工作总体及各方面的满意度：学校 2020 届本科毕业生对目前工作总体满意度为 94.32%；对工作内容、职业前景、薪酬的满意度分别为 92.20%、88.01%、80.71%。

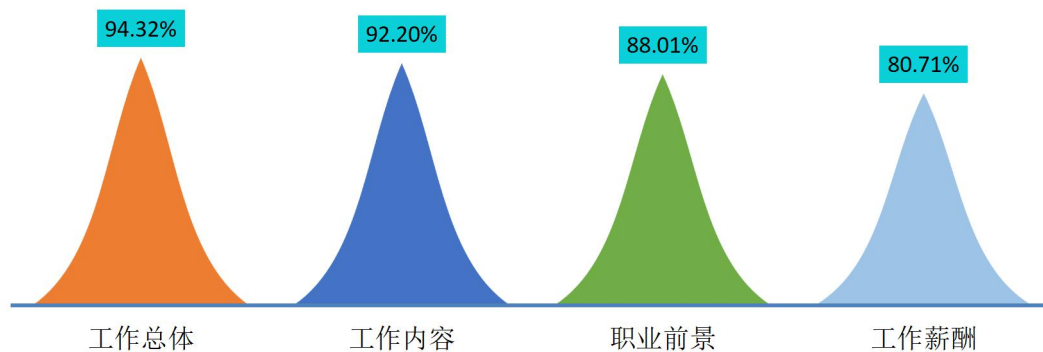


图 2-6 2020 届本科毕业生对目前工作满意度的评价

注：评价维度包括“很满意”、“满意”、“基本满意”、“不满意”、“很不满意”和“无法评价”；其中，满意度为选择“很满意”、“满意”和“基本满意”的人数占“此题总人数—无法评价人数”的比例。

数据来源：第三方机构新锦成-2020 届毕业生就业与培养质量调查。

三、硕士生

（一）薪酬水平

薪酬区间：学校 2020 届硕士生月均收入相对较高，为 7831.75 元；其中 32.91%的硕士生月均收入在 6001-8000 元区间内，29.71%的硕士生月均收入在 4001-6000 元区间内。

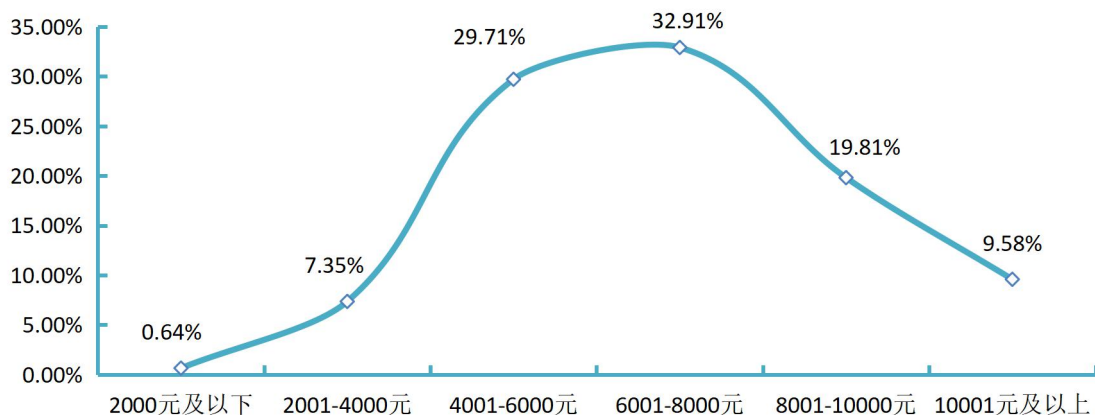


图 2-7 2020 届硕士生薪酬区间分布

数据来源：第三方机构新锦成-2020 届毕业生就业与培养质量调查。

（二）专业相关度

总体专业相关度：82.55%的硕士生认为目前就职岗位与所学专业相关，其中“很相关”占比 36.84%，“相关”占比 26.04%。

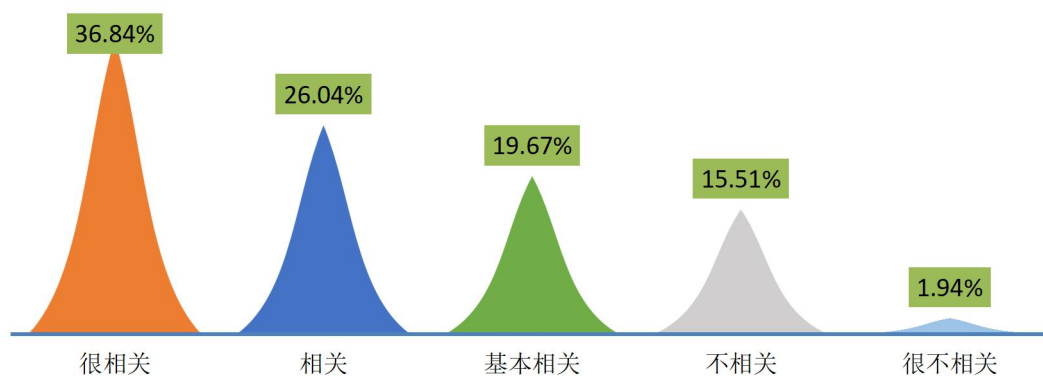


图 2-8 2020 届硕士生专业相关度分布

注：专业相关度评价维度包括“很相关”、“相关”、“基本相关”、“不相关”、“很不相关”和“无法评价”；其中，相关度为选择“很相关”、“相关”和“基本相关”的人数占“此题总人数—无法评价人数”的比例。

数据来源：第三方机构新锦成-2020 届毕业生就业与培养质量调查。

（三）工作满意度

工作总体及各方面的满意度：学校 2020 届硕士生对目前工作总体满意度为 91.48%；对工作内容、职业前景、薪酬的满意度分别为 90.11%、87.22%、78.19%。

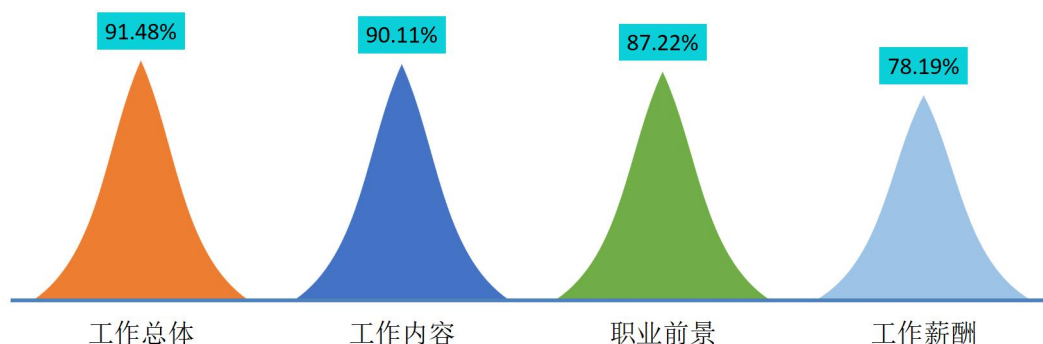


图 2-9 2020 届硕士生对目前工作满意度的评价

注：评价维度包括“很满意”、“满意”、“基本满意”、“不满意”、“很不满意”和“无法评价”；其中，满意度为选择“很满意”、“满意”和“基本满意”的人数占“此题总人数—无法评价人数”的比例。

数据来源：第三方机构新锦成-2020 届毕业生就业与培养质量调查。

四、博士生

（一）薪酬水平

薪酬区间：学校 2020 届博士生月收入相对较高，为 9838.71 元；其中 32.26%的博士生月收入在 6001-8000 元区间内，25.81%的博士生月收入在 8001-10000 元区间内。

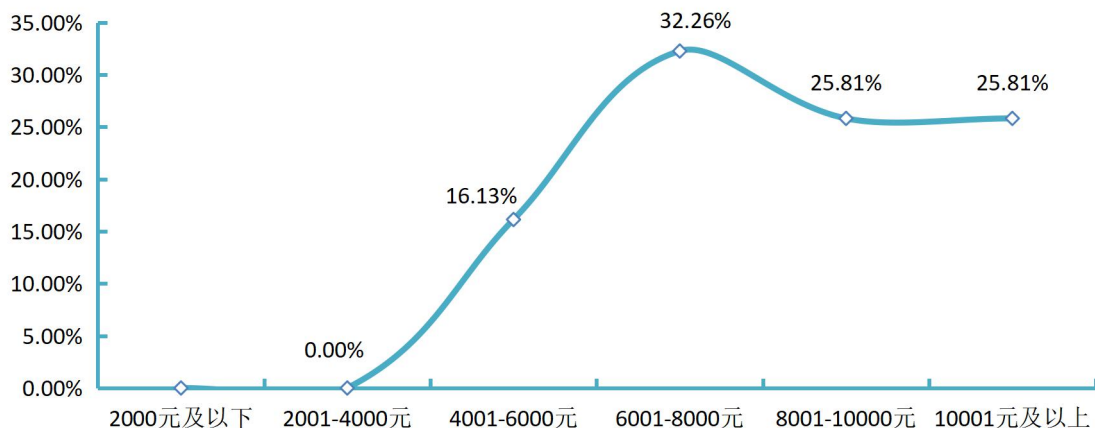


图 2-10 2020 届博士毕业生薪酬区间分布

数据来源：第三方机构新锦成-2020 届毕业生就业与培养质量调查。

（二）专业相关度

总体专业相关度：100.00%的博士毕业生认为目前就业岗位与所学专业相关，其中“很相关”占比 59.38%，“相关”占比 21.88%。

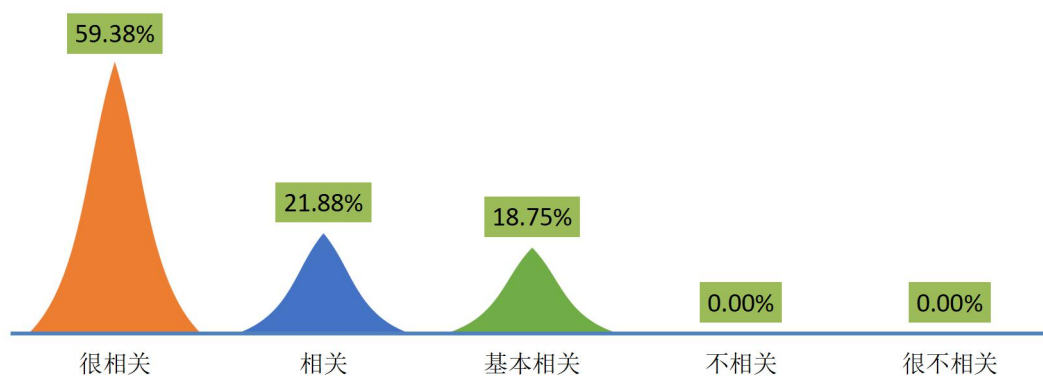


图 2-11 2020 届博士毕业生专业相关度分布

注：专业相关度评价维度包括“很相关”、“相关”、“基本相关”、“不相关”、“很不相关”和“无法评价”；其中，相关度为选择“很相关”、“相关”和“基本相关”的人数占“此题总人数—无法评价人数”的比例。

数据来源：第三方机构新锦成-2020 届毕业生就业与培养质量调查。

（三）工作满意度

工作总体及各方面的满意度：学校 2020 届博士毕业生对目前工作总体满意度为 96.88%；对职业前景、工作内容、薪酬的满意度分别为 96.88%、93.75%、87.50%。

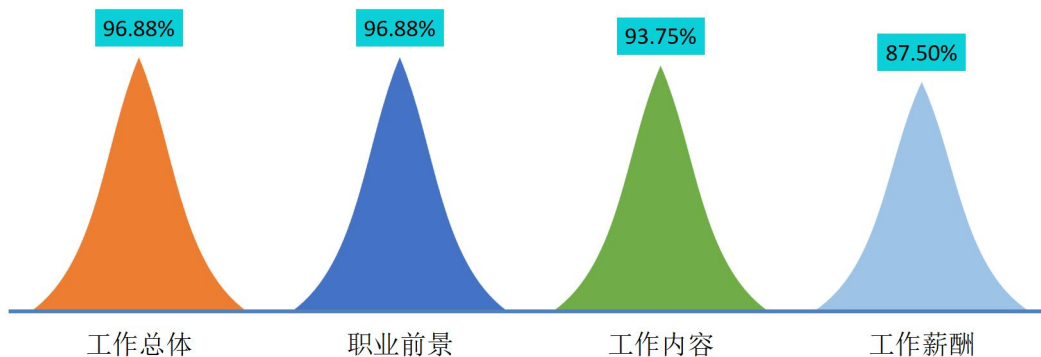


图 2-12 2020 届博士毕业生对目前工作满意度的评价

注：评价维度包括“很满意”、“满意”、“基本满意”、“不满意”、“很不满意”和“无法评价”；其中，满意度为选择“很满意”、“满意”和“基本满意”的人数占“此题总人数—无法评价人数”的比例。

数据来源：第三方机构新锦成-2020 届毕业生就业与培养质量调查。

第三篇：就业工作重点举措

2020年，上海体育学院全面贯彻党的十九大和十九届三中、四中、五中全会精神，落实全国普通高校毕业生就业创业工作网络视频会议的部署要求，将就业工作与学校双一流建设紧密结合，以学生成长成才需求为重要导向，全面提升工作水平和服务能力，促进学校毕业生更高质量就业。

一、健全就业工作新体系，实施全员联动“稳就业”工程

按照教育部和上海市教委的统一部署，学校建立健全就业工作新体系，深入贯彻落实就业工作“一把手工程”，促进全员就业，人人就业。学校多次召开党委专题会议，专门部署就业工作。针对疫情期间的特殊情况，及时发布就业工作指南，开展就业工作调研，积极应对疫情下的就业困局。将就业工作纳入二级单位绩效考核指标，通过广泛宣传和认真组织，形成“学校—就业指导中心—二级学院—辅导员、导师、校友”协同并进、四位一体从网络工作层级，就业工作层层落实，全员出动共同营造良好的就业氛围，持续为毕业生提供更安全、更便利、更匹配的就业信息和指导服务。

二、深化产教融合新举措，推进“多元化”创新就业平台

学校依托就业基地“300计划”，结合体育强国、健康中国、教育强国战略规划要求，深化产教结合，根据学科专业发展要求，进一步发掘潜在就业市场，扎实推进就业基地建设，为学生创造更多就业实习、见习教育、创业平台。

打通“体育师资源”与“体育产业源”两条就业主渠道，精准对接市场需求，构建校地合作、校产联合、校企对接的就业育人平台。在年前顺利举办2场校级线下校园双选会的基础上，应对疫情变化，迅速转战空中平台，借助信息化手段加强线上校园招聘和就业信息服务，做好全天候、全过程的用人单位互动对接，推进就业精准服务云平台建设。针对疫情期间线下招聘难、面试难的情况，举办3场校级

线上空中双选会和十余场分专业、分行业，小型多样的线上双选活动，总计参会企业数达 1962 家，共发布招聘岗位 6029 个，实现全线上模式的求职和面试。

依托双创学院、上海体育国家大学科技园等平台促进创业带动就业。邀请了 14 家校友企业通过“校企职播间”的形式与毕业生在屏幕前进行面对面、键对键的专场宣讲。通过就业信息网、就业指导中心微信公众平台发布岗位 3072 个，发布推送 800 余条，依托就业信息网、微信公众号等网络大数据平台，为毕业生提供更具针对性和实效性的就业指导线上精准推送，助力毕业生精准就业。启动 2020 年上海体育学院毕业生就业创业专项扶持计划，对学生创业项目培训指导和资金、场地扶持，11 名本科毕业生创业项目成功落地。

三、 顺应新冠疫情新形势，探索“个性化”就业指导路径

受新冠疫情影响，就业指导工作面临诸多困难，学校积极开拓线上平台，分阶段开展点对点沟通指导，针对学生不同生活背景、个性特点、就业目标进行个性化指导，不断丰富生涯发展形式内涵。整合校、内外资源不断完善“大学生职业生涯发展教育课程”规划，汇聚多方资源录制“生涯云课堂”课程，结合“线上职业测评”工具，组织开展了求职导航实训营、简历求职大赛等品牌活动。推进各类专题培训，开展教师资格证、教师招聘、国考面试、军队文职考、三支一扶、事业单位编制考等视频课程和线上讲座。开展“备考云辅导”课程 26 期，助力准备参加各公职类考试的毕业生专心备考、安稳就业。通过“业喵小课堂”发布求职技巧和就业政策 57 次，不断提升学生职业生涯规划及求职技能。多渠道多形式做好充分指导，最大限度降低疫情对毕业生就业的影响。

四、 强化政策引导新理念，做好重点群体“精准化”帮扶

学校围绕教育部、上海市发布的第二学位、科研助理、青年人才专项引培等促就业政策，加大宣传和发动，强化政策岗位服务引导，保障和促进毕业生就业。坚决贯彻国家发展战略部署要求，充分做好“特岗计划”“大学生村官”“三支一扶”“西部计划”等基层项目组织招录工作，深入推进大学生征兵工作，落实立德树人

根本任务，号召毕业生将个人理想融入国家发展，对赴基层、重点地区就业的优秀毕业生实施专项奖励，鼓励毕业生到基层一线就业创业。做好精准帮扶，及时掌握毕业生思想动态和就业情况，开展具有针对性的就业指导和服务。全面排查家庭困难、52个贫困县、建档立卡及重点疫区毕业生群体就业状况，建立特殊群体“一生一策”、“一类一案”制度，完善工作台账，确保就业服务工作精准到人。

